



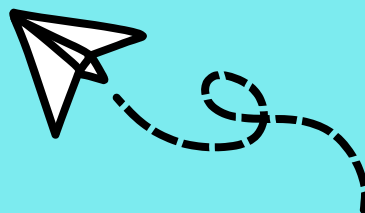
CONTACTEZ-NOUS

Plus d'informations sont disponibles sur le site du laboratoire :

<https://www.ese.universite-paris-saclay.fr/>

N'hésite pas à **te tourner vers tes responsabl(e)s, tes collègues ou les représentant(e)s des non-permanent(e)s** en cas de problème ! Leur nom est mis à jour régulièrement sur le site de l'ESE

Et n'oublie pas de signer le règlement intérieur !



INFOS PRATIQUES

ACCÈS LOCAUX - MATÉRIEL



EDITION 2022

ACCÈS :

INTERNET



Via la wifi : En te connectant à Eduroam ou Eduspot avec ton adresse universitaire.

Via le câble réseau : En demandant l'accès au responsable informatique. C'est rapide et ça te permet de te connecter aux imprimantes

IMPRIMANTES



Si tu es connecté(e) au réseau internet par le câble, tu as accès automatiquement aux imprimantes. Si cela ne fonctionne pas, contacte le responsable informatique.

VOITURES & VELOS



Si tu es stagiaire, tu ne peux pas réserver ce type de matériel. Le bus est ton ami !
Sinon, tu dois effectuer une demande auprès de Nadia Livet (équipes BIOM/PEPA/EV) ou Emmanuelle Jestin (équipes DEP/TESS/GEE/DEEM). Ensuite, tu pourras réserver les véhicules sur l'**Intranet** (accessible sur le site ESE, en haut)

SALLES MANIP



Pour accéder à certaines salles, tu dois effectuer une demande. Tourne toi vers ton responsable d'équipe pour obtenir l'autorisation et la clé !

PAPETERIE



Si tu as besoin de fournitures de bureau, tu peux en trouver au niveau de l'administration en demandant à Patricia Le Thuaut.

COURRIER



Tu peux envoyer et recevoir du courrier (à réceptionner au niveau de l'administration).

OÙ SE GARER ?



Des places de parking sont disponibles en souterrain. Tu dois te garer **seulement sur les places de l'ESE**. Elles sont indiquées sur le plan à l'entrée du parking.

Les places P.M.R sont indiquées au mur mais pas au sol !



ABONNEMENT TRANSPORTS EN COMMUN



Bonne nouvelle : **le labo rembourse 50 % de ton forfait navigo !** C'est le cas de tous les employeurs en Ile-de-France.

MANGER SUR LE CAMPUS



Si tu es prévoyant(e) et fin(e) cuisinier(e), tu peux bien sûr te restaurer dans les **salles de pause du labo** : des micro-ondes, frigos et plaques de cuisson sont à ta disposition.

Si ce n'est pas ton cas et que tu veux prendre l'air, tu peux te restaurer sur le plateau ! Les **CROUS** (restaurants universitaires) et **cantines** du plateau sont indiquées sur le plan ci-contre. Pour payer au CROUS, tu dois créer un **compte IZLY** (izly.fr). Pour les cantines, il faut voir auprès des gestionnaires.

APRÈS 20H



Si tu aimes tellement le laboratoire que tu souhaites y rester en soirée ou venir le week-end, il faut impérativement contacter les gardiens. Un mail à la directrice ESE est aussi préconisé.

Pour prévenir les gardiens, envoie un SMS au numéro suivant : 06.78.06.87.86

De 23h à 6h30 et les week-ends, le bâtiment est sécurisé par une alarme.

JE TRAVAILLE HORS DU LABORATOIRE



Si tu dois te déplacer pour des manips, du terrain, des réunions, des conférences en dehors du laboratoire, il est obligatoire de **demande un ordre de mission** ! Tout se passe sur le **site ETAMINES**, le retour de mission aussi. Une question ? Demande à Nadia Livet ou Emmanuelle Jestin.



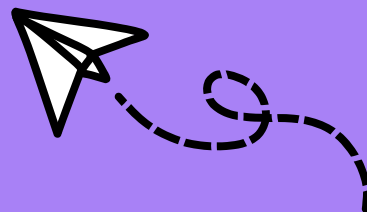


CONTACTEZ-NOUS

Plus d'informations sont disponibles sur le site du laboratoire :

<https://www.ese.universite-paris-saclay.fr/>

N'hésite pas à **te tourner vers tes responsabl(e)s, tes collègues ou les représentant(e)s des non-permanent(e)s** en cas de problème ! Leur nom est mis à jour régulièrement sur le site de l'ESE



université
PARIS-SACLAY

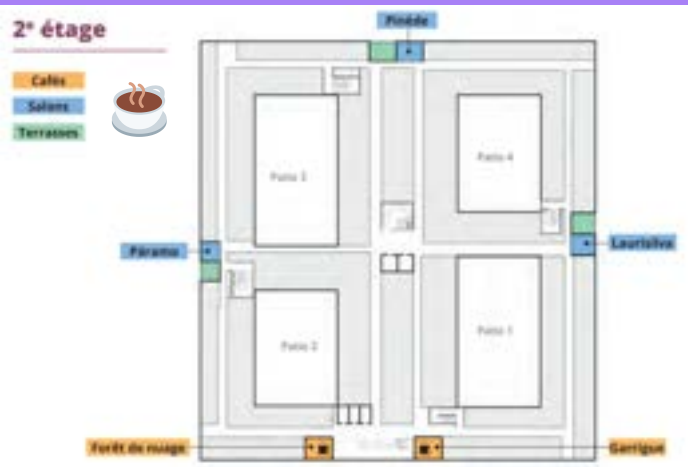
INFOS PRATIQUES

SE REPÉRER DANS L'IDEEV

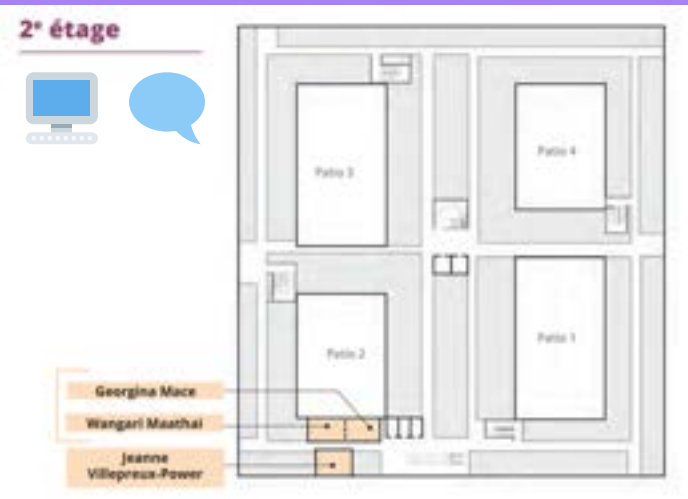
FONCTIONNEMENT DES BUREAUX

EDITION 2022

LES SALLES DU 2ÈME ÉTAGE



Si tu as ta propre gamelle, tu peux déjeuner dans les "salles cafés" (Forêt de nuage et Garrigue) côté Sud qui sont entièrement équipées, mais aussi dans les "salons" ou "terrasses" à l'Est, à l'Ouest et au Nord qui disposent de tables, chaises et micro-ondes.



3 salles de réunion se situent à l'étage 2, avec chacune une capacité de 15 places. À noter qu'il est possible de fusionner les salles Georgina Mace et Wangari Maathai pour atteindre une capacité de 30 places !

STORES ET VOLETS

Mode manuel (7h-20h hiver, 7h-22h été) :

Les boutons de contrôle permettent :

- Ouverture
- Fermeture
- Orientation (pour les stores)
- Stop

Mode automatique :

Une station météo pilote l'occultation des bureaux Est, Sud et Ouest en fonction de l'ensoleillement. De manière automatique, les stores et volets s'ouvrent à 7h et se referment à 20h en hiver, ou à 22h en été.

Rassure-toi : le mode automatique peut être arrêté en appuyant sur le bouton de contrôle !

T° ET ÉCLAIRAGE

Ton bureau possède un thermostat. Tu peux chauffer la pièce jusqu'à **20°C** (entre 7h et 20h).

L'éclairage est **automatique seulement dans certaines pièces**. Dans celles-ci, tu peux quand même reprendre le contrôle si tu appuies sur l'interrupteur. **Attention à bien éteindre la lumière en partant !**

MÉNAGE ET POUBELLES

Le ménage est fait **entre 7h et 13h** dans les bureaux.

Pense à **trier tes déchets** dans les poubelles (x 5) des salles cafés : papier, bio-déchets, verre, plastique et métal !

AUTRES SALLES

Rez-de-chaussée

- **Rosalind Franklin*** : salle de réunion de 50 places
- **Rachel Carson*** : salle de réunion de 50 places
- **Nikolaï Vavilov** : salle de réunion de 45 places équipée d'un système de visioconférence
- **Barbara McClintock** : salle informatique de 20 postes
- **Jeanne Barret** : salle de réunion de 15 places.

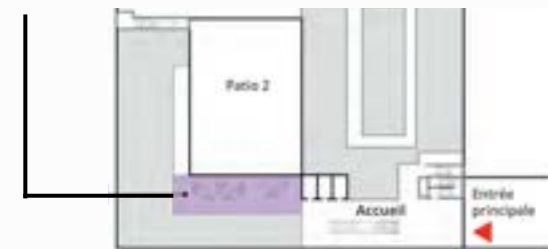
* Les salles Rosalind Franklin et Rachel Carson peuvent être mutualisées en une salle de conférence de 100 places.

1^{er} étage

- **Jean R. David*** : salle de réunion de 15 places
- **Gustave Malécot*** : salle de réunion de 15 places
- **Isabelle Olivieri** : salle de réunion de 15 places

* Les salles Jean R. David et Gustave Malécot sont mutualisables en une salle de réunion de 30 places.

RDC : Tu as aussi accès à un **espace de convivialité** (utile pour des pots !)



RDC : Les clés des voitures de l'ESE ainsi que les clés et batteries des vélos électriques se trouvent dans la **salle 0113**, qui s'ouvre avec un badge.

Lien pour réserver les salles :

<http://webapplis3.dsi.universite-paris-saclay.fr/grr3/>

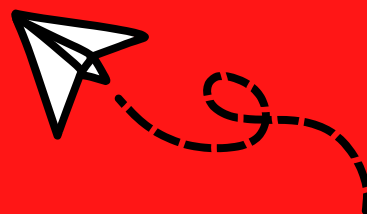


CONTACTEZ-NOUS

Pour toutes questions relatives à la sécurité, veuillez contacter les **responsables sécurité**

La liste est régulièrement mise à jour et disponible sur le site de l'ESE :

<https://www.esse.universite-paris-saclay.fr/organigramme/>



université
PARIS-SACLAY

SECURITÉ LOCAUX

QUELQUES REPÈRES ET
CONSIGNES GÉNÉRALES

SECURITY

EDITION 2022



CARTE LOCAUX ESE

Bienvenue à l'IDEEV au sein du laboratoire ESE !

Pour une sécurité optimale, **veille à faire le tour des locaux à ton arrivée** afin de localiser tous les éléments de sécurité ! Tu peux poser toutes tes questions aux responsables sécurité. Leurs noms sont indiqués sur le site de l'ESE.

ÉLÉMENTS SÉCURITÉ

ESCALIERS DE SECOURS

En cas d'évacuation, fermer les fenêtres, **SORTIR** et **ne PAS prendre les ascenseurs et monte-charges**. Ne pas verrouiller la porte !

4 escaliers de secours sont présents sur chaque aile du bâtiment en plus des escaliers habituels. **Rejoignez le point de rassemblement !**

Les portes donnant sur les escaliers de secours sont signalées par ce logo :



Le **point de rassemblement** est la "cour logistique" qui se situe au Nord de l'IDEEV (point rouge ci-contre)



Ce bouton permet d'ouvrir les portes des escaliers de secours. **Ne les utiliser qu'en cas d'urgence et non au quotidien !**



POINT EXTINCTEURS !

Tu peux les trouver facilement dans les couloirs, ils sont nombreux. Tu en verras de deux types : B et/ou AB.

Le B est un extincteur CO2, pas d'eau donc ! Il est spécifique aux incendies électriques.

Le AB est composé d'eau et d'additif, il est préconisé pour les incendies de type matériel c'est à dire pour tout objet prenant feu.

Bien sûr, en cas de feu de type électrique, si l'extincteur B ne suffit pas, tu peux utiliser le AB (l'additif est ajouté pour prévenir les risques d'électrocution). Voici les fiches et la photo des extincteurs ci-dessous.

Précision : **Les extincteurs sont distribués dans les couloirs selon les risques présents.** Les B sont proches des tableaux électriques par exemple.



Incendies, fuites de gaz ou d'hydrogène, épandage de produits chimiques... En cas de situation à risque, **le plus important est de garder son calme !**

Des membres du labo sont formés pour assurer la sécurité des personnes et te donneront les consignes à suivre. N'oublie pas de consulter le livret de l'IDEEV pour plus de détails !

SECOURS A LA PERSONNE



DEFIBRILLATEURS

A la date du 01/09/2022, 1 défibrillateur est disponible au 1er étage dans l'escalier central. En définitive, ce défibrillateur sera installé au rez-de-chaussée du bâtiment IDEEV dans le hall d'entrée. 2 défibrillateurs supplémentaires seront installés : 1 dans la serre et 1 dans le hangar.



PETITS BOBOS

Parce qu'on est tou(te)s maladroit(e)s parfois, des boîtes de pansements sont disponibles dans les couloirs ! Une trousse de soins se trouve dans le bureau d'Emmanuelle Jestin (n° 2 016)

ZONES REFUGES

En cas d'alarme, il faut SORTIR !

Cependant, pour les personnes à mobilité réduite, des zones refuges sont prévues sur les paliers des escaliers de secours.

Poste central de sécurité du campus : composer le numéro abrégé 19 ou le 01 69 15 79 99

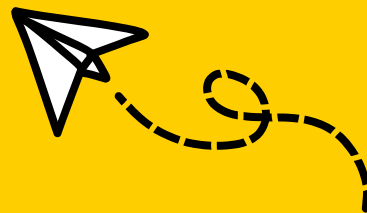


CONTACTEZ-NOUS

Des **représentant(e)s des membres non-permanent(e)s** sont élu(e)s chaque année. Leurs noms sont mis à jour sur le site de l'ESE :

<https://www.esse.universite-paris-saclay.fr/>

Demande leur de t'ajouter au **groupe WhatsApp** et à la **mailing list** pour ne louper aucun évènement !



AIDES POUR LES NON-FRANCOPHONES

LOISIRS A L'IDEEV

VIE SUR LE CAMPUS



EDITION 2022

ACTIVITÉS



Il y a **plein de choses à découvrir** sur le campus !

- **Cesfo** : www.cesfo.universite-paris-saclay.fr
- **Piscine d'Orsay** : stadenautique.mairie-orsay.fr
- **Lumen Learning Center** : des millions de livres, revues et articles accessibles à tou(te)s ! Il comprend plusieurs espaces : collections, auditorium, expositions, création, travail... ainsi qu'une brasserie, un patio et des terrasses !



Retrouve également **tous les événements de l'Université Paris-Saclay** sur cette page :

<https://www.universite-paris-saclay.fr/evenements>

Et n'oublie pas de t'inscrire à la **newsletter bimensuelle "La Diagonale"** si ce n'est pas déjà fait !

<https://www.universite-paris-saclay.fr/la-diagonale>

AVEC LE LABO



N'hésite pas à solliciter tes collègues pour organiser ou participer à des événements récréatifs, sportifs, culturels... ou juste pour boire un verre !



SUR LE PLATEAU

Tu as accès à des **complexes sportifs** sur le campus et ailleurs. L'ensemble de ces activités est à découvrir sur : www.sports.universite-paris-saclay.fr

Mais aussi : supérette, pharmacie, banque, boulangerie, opticien, dentiste, parcs et jardins, etc.



POUR LES NON-FRANCOPHONES

Pour t'inscrire à des cours de français, participer à des événements ou bien **obtenir de l'aide pour tes démarches administratives**, tu peux contacter :

- **Science Accueil** :
 - Mail : contact@science-accueil.org
 - Tel : +33(0)1 70 26 41 40
 - Site web : <https://www.science-accueil.org/>
- **Le GATE Paris-Saclay** :
 - Horaires : lundi à vendredi (9h-13h) sur RDV
 - Adresse : 3 rue Joliot Curie (Bâtiment Bréguet)
 - Mail : contact@gateparissaclay.fr
 - Site web : <https://gate.paris-saclay.fr/>
 - Prendre RDV : <https://gate.paris-saclay.fr/partenaires-et-rdv/>

À SAVOIR



TARIFS RÉDUITS

Pour les moins de 26 ans, la plupart des musées parisiens, monuments, châteaux sont **gratuits** !

Pour les moins de 28 ans, tarifs réduits et places à 10 € pour les **opéras et l'orchestre de Paris**. Possibilité de faire une carte jeune pour les TER/TGV.

FÊTE DE LA SCIENCE

Cet événement a lieu **chaque année à l'automne** et permet de **partager et faire découvrir les sciences au plus grand nombre**, quel que soit leur âge, leur niveau ou leur degré de curiosité !

À cette occasion, **tu peux proposer des animations, seul(e) ou à plusieurs**. Si tu es étudiant(e) en thèse, cela peut compter comme des heures de formation !

EN INTERNE

Demande aux représentant(e)s des non-permanent(e)s de t'ajouter aux **groupes Whatsapp** :

- *ESE non permanents !*
- *ESE recreational events*
- *IDEEV sport activities*

